

LIBRIS

We know
books

arta

MAEȘTRILOR BASARABENI

DIN SECOLUL XX



EDITURA ARC



<i>Un secol de artă prin personalități. Introducere de Constantin I. Ciobanu</i>	5
<i>Eugenia Maleșevschi. Text de Tudor Stavilă</i>	30
<i>Auguste Baillayre. Text de Tudor Stavilă</i>	46
<i>Pavel Șillingovski. Text de Eleonora Brigalda-Barbas</i>	64
<i>Alexandru Plămădeală. Text de Vladimir Bulat</i>	82
<i>Nina Arbore. Rezumat după studiul lui Gheorghe Vida</i>	100
<i>Serghei Ciokolov. Text de Tudor Stavilă</i>	116
<i>Milița Petrașcu. Text de Ioana Vlasiu</i>	134
<i>Theodor Kiriacoff. Text de Tudor Stavilă</i>	152
<i>Lazăr Dubinovschi. Text de Vladimir Bulat</i>	170
<i>Mihail Grecu. Text de Ludmila Toma</i>	188
<i>Valentina Rusu-Ciobanu. Text de Constantin I. Ciobanu</i>	206
<i>Igor Vieru. Text de Eleonora Brigalda-Barbas</i>	224
<i>Leonid Grigorașenco. Text de Tudor Stavilă</i>	242
<i>Andrei Sârbu. Text de Constantin I. Ciobanu</i>	260
Summary	278
Lista ilustrațiilor	280

Editat cu sprijinul Ministerului Culturii al Republicii Moldova.
Aprobat de Comisia de selecție pentru editarea cărții naționale.

Editor: *Iurie Bârsa*

Redactori: *Lucia Țurcanu, Eugen Lungu*

Supracopertă, copertă și machetare: *Mihai Bacinschi*

Corector: *Elena Gudumac*

Redactor tehnic: *Mihai Dimitriiu*

Imagini foto: *Iurie Foca, Andrei Iliescu, Nicolae Răileanu,
Igor Guzun, Andrei Mardari, Constantin Grozdev, Oleg Kaneev*

Imaginile din prezentul album au fost preluate din volumele apărute anterior în colecția „Maeștri basarabeni din secolul XX”.

Editura Arc

str. G. Meniuc nr. 3, Chișinău, MD 2009, Republica Moldova;
tel.: (+373 22) 73-36-19; (+373 22) 73-53-29; fax: (+373 22) 73-36-23;
e-mail: info.edituraarc@gmail.com; www.edituraarc.md
© Editura Arc, 2016

DESCRIEREA CIP A CAMEREI NAȚIONALE A CĂRȚII

Arta măștrilor basarabeni din secolul XX / Eugenia Maleșevschi, Auguste Baillayre, Pavel Șillingovski [et al.]; imagini foto: Iurie Foca [et al.]. – Chișinău : Arc, 2016 (Imprimat în Ungaria). – 288 p.

Texte : lb. rom., engl. – Apare cu sprijinul financiar al Min. Culturii.

ISBN 978-9975-137-06-5.

73/76(478)(084.1)

A 84

DIFUZARE:

ALLAS TRADING SRL

str. Jepilor nr. 6, bl. A6B, sc. B, ap. 7. 500256, Brașov, jud. Brașov ; tel.: (+40 368) 452 038; (+40 368) 452 039; mob.: (+40 751) 115 402
e-mail: stela@allas-trading.com, books@allas-trading.com; www.cumparacarti.ro

ÎM Societatea de Distribuție a Cărții PRO-NOI; str. Alba Iulia nr. 75, bloc Q; MD 2071, Chișinău;
tel.: (+373 22) 51-68-17; fax: (+373 22) 58-02-68; e-mail: info@prnoi.md; www.prnoi.md

LIBRIS

We know
books



Eugenia MALEȘEVȘCHI



În arta plastică modernă din Basarabia se cunosc numeroase cazuri când istoria a păstrat doar numele pictorilor fără a le fi cruțat însă opera. Putem vorbi doar la modul constatativ despre Mihail Saharov, Vladimir Doncev, Iurie Bulat, Helen Barlo, Maia Starcevschi, Irina Filatieff și despre mulți alții, dar nu știm nimic despre operele lor, dispărute în ceața vremurilor. Prin urmare, acestea rămân doar simple nume ale unor personalități ce au trăit și au activat în anii interbelici, fără a lăsa însă vreo urmă. O soartă asemănătoare a cunoscut, până nu



Grifon. Blazonul familiei Maleszowski
 Griffin. Coat of arms of Maleszowski family

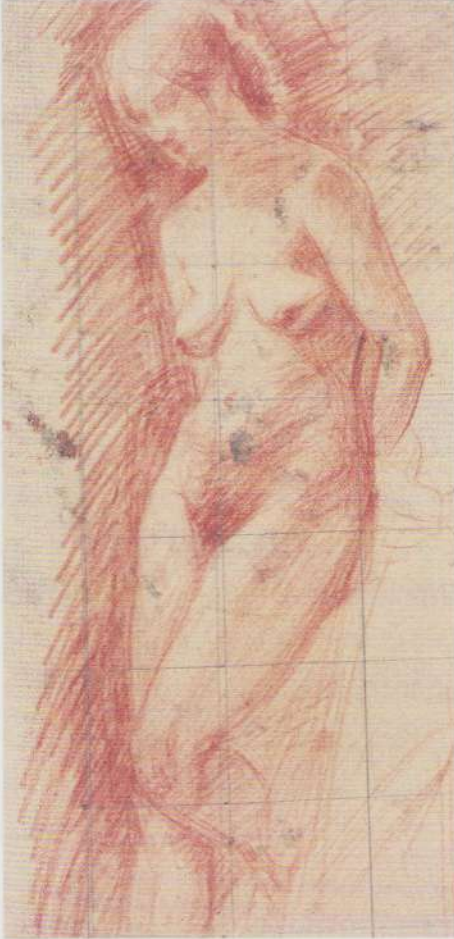
demult, și creația Eugeniei Maleșevschi, care, în prima jumătate a secolului al XX-lea, a jucat un anumit rol în viața artistică a Basarabiei. Ea a creat într-o perioadă când se constituiau reperele valorice în arta basarabeană, opera ei contribuind cu certitudine la evoluția artistică a acestei epoci.

În istoria artei numele pictoriței e pomenit destul de rar. În publicațiile sovietice creația artistei era caracterizată doar în plan negativ pentru „tendința continuă de a aborda superficial temele de creație, de a aluneca pe pozițiile artei pentru artă”. Faptul că „nu încerca să redea obiectiv suferințele poporului...” îi înfuria îndeosebi pe politrucii vremii.

Cele câteva pânze expuse în expoziția permanentă a Muzeului Național de Artă din Chișinău erau insuficiente pentru a contura o imagine generală, un profil spiritual al pictoriței, indecis rămânând și rolul ei în arta plastică modernă basarabeană. La expoziția organizată cu ocazia celor 130 de ani de la nașterea Eugeniei Maleșevschi, în 1998, au fost expuse circa 90 de lucrări. Între acestea doar opt tablouri, celelalte materiale fiind schițe, crochiuri, modele de studii efectuate în timpul aflării sale la Odesa și la Sankt-Petersburg. Pentru un pictor care a activat în domeniu aproape patru decenii, numărul operelor finalizate este des-

Caricatură de autor anonim. Atelierul lui I. Repin la Academia Imperială de Arte Frumoase din Sankt-Petersburg, 1899-1903 • Caricature by an anonymous artist. Studio of I. Repin at the Imperial Academy of Fine Arts from Saint Petersburg, 1899-1903





Nud. Hârtie, sanguină. 39,4 x 24,4 cm
Nude. Paper, sanguine. 39.4 x 24.4 cm

tul de mic. Neîndoielnic, un rol nefast în destinul pictoriței l-a jucat cel de-al Doilea Război Mondial, în timpul căruia aceasta se sfârșește din viață, iar atelierul și lucrările sale rămân în voia sorții. Ideologia sovietică și-a spus și ea cuvântul: o parte din picturile care nu se încadrau în principiile „realismului socialist“ au fost marginalizate, acestea fiind retrase în fondurile muzeale. Erau tocmai tablourile care reflectau interesul pictoriței pentru tendințele stilurilor europene de la începutul secolului al XX-lea și care, evident, nu corespundeau criteriilor „artei angajate“. Aproape tot ce s-a scris despre viața și creația Eugeniei Maleșevski este fragmentar și neunivoc. Chiar și cele mai banale informații despre originile familiei, despre studiile sale de specialitate erau cunoscute în linii generale, peste toate plutind o aură de mister. Însuși comportamentul Eugeniei Maleșevski – independent, distant și puțin arogant vizavi de mediul artistic de la Chișinău – a avut consecințe asupra destinului ei postum.

Tatăl pictoriței, Marcelin-Iosif-Franț Maleșevski, se trăgea din nobili rebeli ai Regatului Poloniei, iar mama, Atanasia, din nobili basarabeni ai familiei Apostolopolo. Eugenia Maleșevski s-a născut la 7 ianuarie 1863. Din autobiografia scrisă pentru Emanuel Poleak în 1933, pictorița menționa: „M-am născut în Basarabia, județul Soroca, moșia Harbuțcani. Am absolvit gimnaziul la Kiev. Studiile artistice le-am făcut la Academia de Arte Frumoase din Sankt-Petersburg, absolvind-o cu titlul de pictor în 1903. După absolvire mi-am continuat studiile la München, la Paris și la Roma”, uitând să amintească și Școala de Arte de la Odesa, pe care o frecventase între anii 1892-1895.

Un personaj important al familiei Apostolopolo este Nicolae Constantin, fratele Atanasiei și soțul Eugeniei Bogdan, cunoscută mecenă basarabeană, care a construit după proiectul lui Aleksei Șciusev biserica *Sfânta Treime* din Cuhureștii de Sus și a donat Basarabiei un milion de ruble în aur pentru fondarea Muzeului de Artă „Bogdan”.

Eugeniei Maleșevski, absolventă a Academiei de Arte din Sankt-Petersburg, atelierul lui Ilia Repin, i se conferă titlul de pictor pentru tabloul *Ascultă*. Pentru tema de diplomă pictorița alege un subiect caracteristic peredvijnicilor de la jumătatea secolului al XIX-lea – întâl-

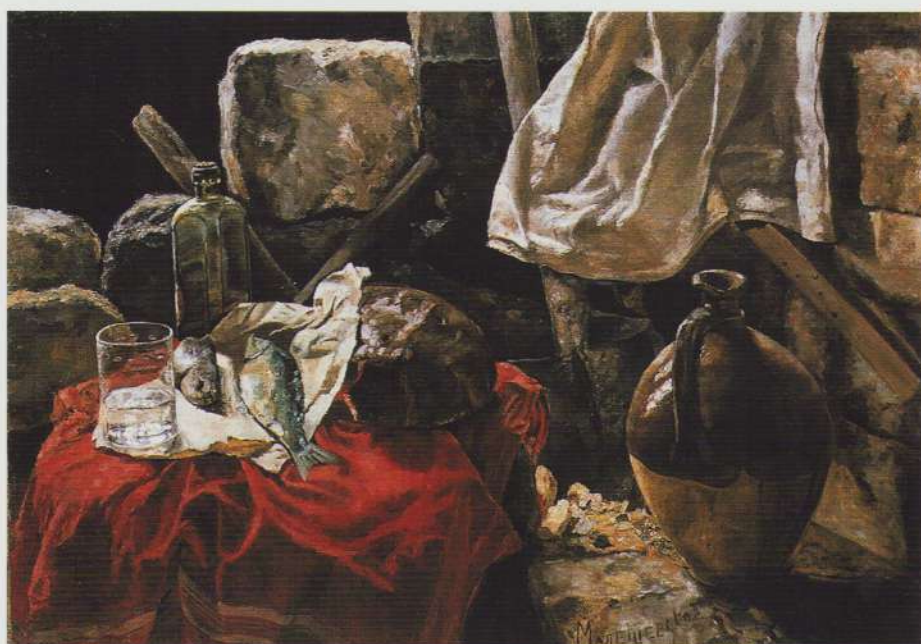
Eugenia Maleșevschi. Fotografie din anii 1930
 Eugenia Maleșevschi. Picture from the '30s



nirea revoluționarilor, conspirată ca serată, care are loc într-o încăpere modestă. În tratarea și compoziția lucrării este atestată influența profesorului său, care prefera subiecte similare. Același mod de abordare persistă și în *Autoportret*, *Natură statică* (ambele – 1910). Spre deosebire însă de coloritul monocromatic tradițional pentru peredvijnici, autoarea alege pentru ultima lucrare o gamă variată coloristic.

În tablourile de mai târziu – *Necunoscuta* (1910), *Interior* (1912) – pictorița se depărtează de modelele pe care le urma până atunci. Subiectele din ambele pânze reflectă scene din viața chișinăuiană a aristocrației din secolul trecut. Selectând pentru tablou modelul real, Eugenia Maleșevschi își „îmbracă” personajul în costume luxoase, recreând atmosfera cotidiană a altor timpuri. La fel procedau și reprezentanții Asociației „*Lumea Artelor*”, ignorând haosul burghez contemporan, în care frumusețea reală era lipsită de criterii estetice clare.

Prezintă interes și grafica de șevalet a Eugeniei Maleșevschi din perioada respectivă. *Autoportretul* (1900), executat în creion, frapează prin plastica liniei, care vibrează, alternând ducturile fine cu cele vigurose reliefate. Într-o oarecare măsură, continuarea tradițiilor peredvijnicilor mai persistă în foaia grafică de dimensiuni considerabile *Călugărița cu copil* (anii 1910), unde liniile trasate în cărbune, viguroase, energice, al-



Natură statică. Anii 1910. Ulei, pânză, 50 x 70 cm
Still Life. 1910. Oil, canvas, 50 x 70 cm

Portret de bărbat. Hârtie, creion. 21,2 x 19,9 cm
Portrait of a Man. Paper, pencil. 21.2 x 19.9 cm



Nud. Hârtie, sanguină. 22,9 x 19,8 cm
Nude. Paper, sanguine. 22.9 x 19.8 cm



ternează cu austeritatea sanguinei. La fel ca în *Necunoscuta*, compoziția are o abordare monumentală, dar presupune un alt nivel de redare a trăirilor psihologice. Spațiul interior al foii respiră melancolie, figurile au ceva ascetic în ele, trăsăturile fețelor exprimând o mare austeritate a trăirilor.

Portretul unui bărbat (1911) cunoaște o tratare ceva mai superficială, deși abordarea e analogică. Note lirice și meditative transpar în *Portretul mamei* (anii 1910). Executat într-o manieră tradițională, prin hașurare, portretul atrage atenția prin psihologismul imaginii. Surâsul abia schițat al femeii, privirea blândă și finețea trăsăturilor feței, subliniază încă o dată măiestria profesională a Eugeniei Maleșevski.

Schimbările specifice care au loc în pictura autoarei se remarcă elocvent și în compoziția *Turle* (anii 1910). Tot spațiul lucrării este înțesat de cupole, creând impresia unui ansamblu arhitectonic în care se repetă ritmic formele – niciodată identice – ale cupolelor bisericesti. Melodicitatea liniară și ritmică a elementelor compoziționale creează o ambianță fantastică, aidoma unei acțiuni teatralizate, din care străbate parcă bătaia ritmică a clopotelor.



Crochiu. Hârtie, pastel. 28,1 x 18,8 cm
Sketch. Paper, pastel. 28.1 x 18.8 cm

În creația Eugeniei Maleșevschi au loc schimbări vizibile după ce studiază la Paris, München și Roma. Artă contemporană occidentală i-a impus, în multe privințe, o revedere radicală a viziunilor sale în domeniul artei. Prin anii '30-'40, realismul tradițional al artei ruse este înlocuit de finețea stilului *Art Nouveau*, cu permanenta atracție pentru simbol și bogăția coloristică. Plasticienii basarabeni care activau în epocă aveau concepte restrânse, ei optând pentru o tratare simplistă, maniera occidentală lărgindu-le însă orizontul creativ.

Eugenia Maleșevschi își schimbă esențial paleta și felul de a vedea lumea. După aprecierile lui A. Vasiliev, „creația ultimilor ani poartă amprenta unor motive mistice: viața haremului turcesc și vânzarea robilor, nuduri feminine, învăluite de șerpi. Sunt teme ale deznădejzii și ale talentului pierdut...”. Fără îndoială, punctul de vedere al ideologului principal din RSSM, pentru care exista o singură metodă de creație – cea a „realismului socialist” –, nu i-a permis acestuia să vadă mai mult – legătura operelor Eugeniei Maleșevschi cu arta rusă adevărată și cu cea europeană modernă.

Astfel se explică apariția unor opere de factură nouă precum *Ahile și fiicele lui Licomedes*, *Primăvara*, *Tristețe* sau decorul operii *Boris Godunov* și panoul decorativ *Războiul* (toate executate în anii 1920-1930). Acestea se remarcă prin devierea de la tradițiile peredvijnicilor și prin apropierea de maniera apuseană. Totodată se fac mult mai vizibile propriile atitudini și viziuni privind principiile artei. În felul acesta, artista își afirmă propriul eu, demonstrând că a atins maturitatea creatoare deplină.

În panoul *Primăvara*, de exemplu, Eugenia Maleșevschi surprinde victoria absolută a vieții, îmbinând măiestrit motivul renașterii naturii cu frumusețea corpului uman. Primul titlu al operii – *Poveste* – sugerează că pictura are multe elemente comune cu tablourile lui Mihail Vrubel, cu subiecte apropiate acestuia. Tratarea exotică și pasiunea pentru simbol reflectă prezența, în creația pictoriței, a unei influențe specifice a stilului *Art Nouveau*, care devine una dintre tendințele principale ale creației sale.

În pânza *Ahile și fiicele lui Licomedes* această tendință se face resimțită în reprezentările lumii antice, cu păsări exotice și vegetația nu mai

Ahile și fiicele lui Licomede. Panou.
Anii 1920. Nu s-a păstrat • *Achilles and*
the Daughters of Lycomedes. Panel.
The '20s. Not existing



puțin ciudată, ce înconjoară de jur împrejur figura războinicului și ale celor două femei cu copii. Subiectul antic poate fi interpretat diferit, dar compoziția și tratarea scenei din mediul patricienilor greci ne îndeamnă să vedem în această structură decorativă un imn închinat frumuseții omului și naturii, dialog al trecutului cu viitorul, excluzând prezentul.

Din cele de mai sus putem deduce că opera Eugeniei Maleșevski se înființează la intersecția a două tendințe artistice specifice în arta basarabeană. Prima derivă din căutările peredvijnicilor, a doua fiind o reflectare fidelă a stilului *Art Nouveau*, cu un areal larg de răspândire în arta europeană de la începutul secolului al XX-lea. Unul dintre componentele principale ale acestui stil practicat de pictoriță este simbolismul, care se afirmă tot mai vădit în operele basarabene din perioada menționată.

Importanța creației Eugeniei Maleșevski pentru arta plastică modernă basarabeană, cu toate rezervele noastre față de patrimoniul insuficient păstrat, poate fi comparată cu cea a creațiilor lui Nicolae Vermont pentru România, ale lui Gustav Klimt pentru Austria, ale lui Mihail Vrubel pentru Rusia sau ale lui Arnold Böcklin pentru Elveția. Indiferent de valoarea și influențele pe care le-au exercitat asupra artei europene și internaționale, acești pictori au avut același reper – simbolismul, acceptat în Basarabia de o artistă ale cărei lucrări sunt o parte integrantă a patrimoniului sud-est european.

Artista a decedat în toiu celui de-al Doilea Război Mondial, fiind înmormântată la Cimitirul Central din Chișinău, alături de mormântul mamei sale, Atanasia. Aici se înalță o stelă comemorativă cu inscripția „Pictora Eugenia Maleșevski deced. 26 octombrie 1942 în vârstă de 77 ani“.

Tudor Stăvilă